

GUIDE D'UTILISATION

Des volets électriques qui s'adaptent à tous vos désirs.



Respirez c'est

BUBENDORFF

www.bubendorff.com

Respirez c'est BUBENDORFF

Vous venez d'acquérir un volet électrique Bubendorff et nous vous en remercions. Désormais, profitez du confort unique de volets simples, sûrs et étonnants, 100 % fabriqués en France.

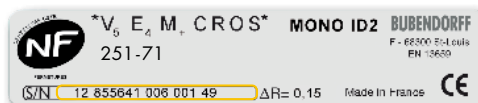
Vous disposez en plus de tous les bénéfices des choix technologiques Bubendorff, qui se traduisent par une garantie gratuite de 7 ans*, pièces, main d'œuvre et déplacement, afin d'ajouter de la tranquillité à votre confort.



COMMENT BÉNÉFICIER DE LA GARANTIE

Chaque volet est unique !

Sur chaque volet roulant BUBENDORFF, figure une étiquette comportant un numéro de série unique (N° S/N à 16 chiffres) :
c'est la carte d'identité du volet.



- Sur les volets de façade, l'étiquette est visible de l'intérieur, côté droit sur la lame finale.
- Sur ATIX, l'étiquette est visible de l'intérieur, sous le caisson.
- Sur ROLAX, l'étiquette est visible de l'extérieur, côté droit de la lame finale.
Chaque trame de ROLAX comporte une étiquette spécifique permettant de l'identifier.

Toutes les demandes d'intervention devront parvenir à BUBENDORFF SERVICE par le biais de votre revendeur en indiquant le N° S/N du ou des volets concernés.

Nous gérons le SAV bien au-delà des 7 ans. Sur simple demande, nous vous transmettrons une proposition pour pièce et/ou intervention.

(*) Voir conditions de garantie BUBENDORFF.

LA GARANTIE 7 ANS "PIÈCES, MAIN-D'OEUVRE ET DÉPLACEMENT" BUBENDORFF

Date d'effet 1^{er} janvier 2012

Les volets roulants commercialisés par BUBENDORFF VOLET ROULANT (ci-après BUBENDORFF) bénéficient d'une garantie commerciale "pièces, main-d'œuvre et déplacement" :



Marque BUBENDORFF *



Marque NELTO

La garantie débute à la date de facturation des volets roulants par BUBENDORFF.

La garantie s'applique aux volets roulants installés dans les limites géographiques de la France métropolitaine, à l'exclusion des terres insulaires, exception faite toutefois de la Corse.

Au titre de cette garantie et sous réserve des cas d'exclusion ci-après, BUBENDORFF assure le remplacement ou la réparation de la ou des pièce(s) reconnue(s) défectueuse(s). La garantie comprend également les coûts de main-d'œuvre et de déplacement générés par la réparation sur site ou en usine, à l'exclusion de tout autre coût direct ou indirect.

Les pièces réparées ou remplacées par BUBENDORFF pendant la période de garantie sont couvertes jusqu'à l'échéance de la garantie initiale du produit auquel elles se rapportent.

La garantie est exclue dans tous les cas suivants :

- 1 - L'usure normale des produits (notamment due à un environnement corrosif ou à une évolution naturelle des teintes).
- 2 - Une utilisation impropre à leur destination, des détériorations dues à des chocs.
- 3 - Une négligence ou une carence dans l'entretien des produits, et de leur protection.
- 4 - Une modification des produits ou un remplacement de composant(s) par un tiers, un N° de série effacé.
- 5 - Une pose non conforme aux règles de l'art, aux dispositions normatives et/ou aux prescriptions BUBENDORFF.
- 6 - Une intervention supposant des moyens exceptionnels en cas, notamment, d'inaccessibilité du produit.
- 7 - Des circonstances de force majeure et/ou des désordres provenant d'une cause extérieure.

Les pièces détachées, ainsi que l'horloge radio, bénéficient d'une garantie de 2 ans pièces, hors main-d'œuvre et déplacement.

En cas d'inactivité de l'installateur, BUBENDORFF se réserve le droit de solliciter du client final le paiement d'avance des frais de déplacement, qu'elle conservera dans l'hypothèse où la présente garantie ne trouverait pas à s'appliquer.

() Les produits de type Bloc de la marque BUBENDORFF peuvent dans certains cas et sur demande de notre client, bénéficier d'une garantie 2 ans pièces, main-d'œuvre et déplacement.*

MOTEUR À COMMANDE INDIVIDUELLE

→ COMMANDER UN VOLET

POUR MONTER

1 Appui sur **montée**



POUR STOPPER



POUR DESCENDRE

1 Appui sur **descente**



F Commande filaire



Remettre le bouton sur sa position d'origine



Appuyer sur le bouton du milieu



FA Commande filaire avec manœuvre de secours



1 Appui sur montée ou descente



ATIX

CI Commande radio



1 Appui sur montée ou descente



MOTEUR À COMMANDE GROUPEE RADIO

→ COMMANDER UN VOLET

TOUS PRODUITS (hors ATIX)

R Commande radio

POUR MONTER

1 Appui sur **montée**



POUR STOPPER

1 Appui sur **montée**
ou **descente**



POUR DESCENDRE

1 Appui sur **descente**



ID2 AUTONOME : la vitesse de descente du volet est plus lente.

MONO ACTIV'HOME - TRADI ACTIV'HOME - BLOC Y ACTIV'HOME

POUR ORIENTER

Bouton bas : 3 orientations de lames possibles



1^{er} appui : descente du tablier et lames en position ouverte



2^{ème} appui : lames en position semi-ouverte (ajustable)



3^{ème} appui : lames en position entr'ouverte



... par cycles de 3 appuis successifs, quelle que soit la position des lames.

→ MODIFICATION DE L'ORIENTATION SEMI-OUVERTE DES LAMES

Modifiable à partir de l'émetteur principal, selon la procédure ci-dessous:

1

Amener le tablier en position lames ouvertes en appuyant sur **descente** si nécessaire



2

Appuyer sur les **2 touches** en même temps



Relachez les **2 touches**

3

Dans les 5 secondes après l'étape 2, ajuster précisément la position par des appuis successifs sur Descente



Lors des premiers appuis, le changement d'orientation des lames n'est pas perceptible.

Après 5 secondes sans appui, la nouvelle position est mémorisée.

MOTEUR À COMMANDE GROUÉE RADIO

→ COMMANDER UN GROUPE DE VOILETS

Maxi 30 volets par installation.

R A partir d'un émetteur supplémentaire (touches gris foncé)

POUR MONTER

1 Appui sur **montée**



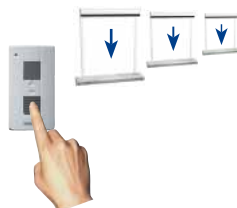
POUR STOPPER

1 Appui sur **montée**
ou **descente**



POUR DESCENDRE

1 Appui sur **descente**



MONO ACTIV'HOME - TRADI ACTIV'HOME - BLOC Y ACTIV'HOME

A partir d'un émetteur supplémentaire (touches gris foncé)

POUR MONTER

1 Appui sur **montée**



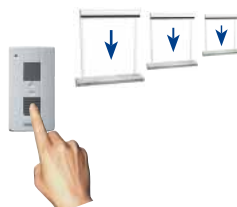
POUR STOPPER

1 Appui sur **montée**
ou **descente**



POUR DESCENDRE

1 Appui sur **descente**



POUR ORIENTER

Descente des tabliers et ouverture des lames.



A chaque appui supplémentaire, les lames basculent en position ouverte, semi-ouverte ou entr'ouvertes selon leur position précédent l'appui.



Afin de resynchroniser l'orientation des lames :

1

Appuyer sur les **2 touches** en même temps, relacher



2

Appuyer sur **descente**



Les tabliers descendent et les lames s'orientent en position entr'ouverte pour tous les Activ'home du groupe

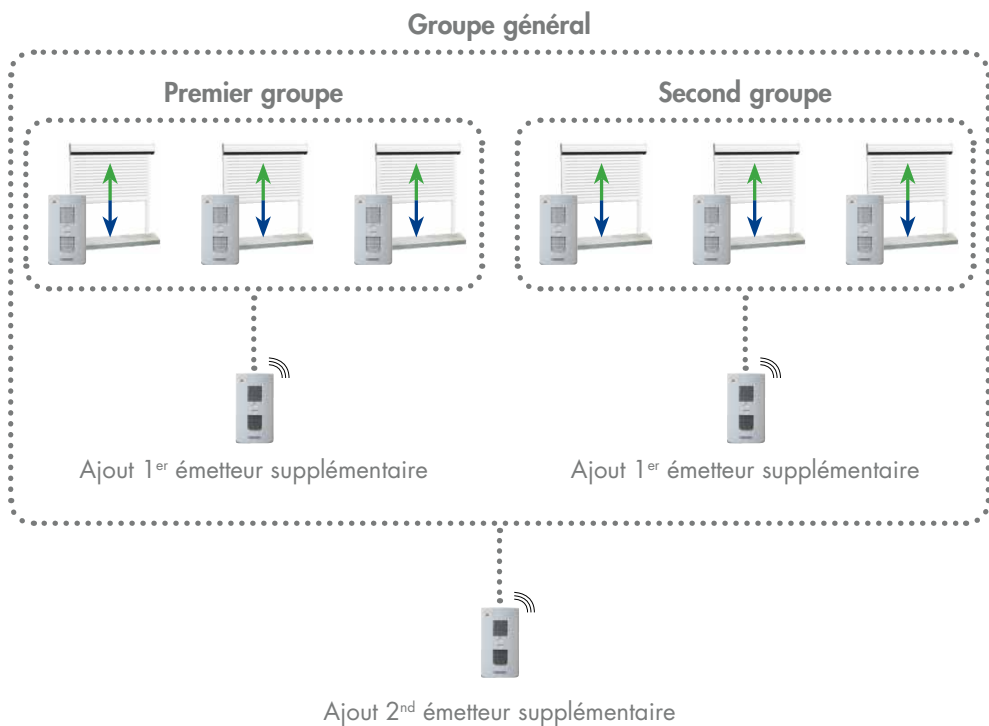
MOTEUR À COMMANDE GROUPEE RADIO

→ PROGRAMMER DES GROUPES DE VOILETS

La motorisation BUBENDORFF vous laisse la possibilité de créer des groupes de volets selon votre façon de vivre ou suivant la configuration de votre habitat.

Chaque groupe est commandé par un émetteur supplémentaire (touches gris foncé), qui doit être ajouté aux volets du groupe selon **la procédure décrite en page 8**.

Un second émetteur supplémentaire peut être ajouté à tous les volets afin de créer un groupe général, comme indiqué sur le schéma ci-dessous : (jusqu'à 4 émetteurs maxi).



HORLOGE RADIO



Gestion de l'ouverture et de la fermeture des volets roulants groupés selon 3 modes :

- automatique ;
- simulation de présence ;
- astronomique (selon le cycle crépusculaire).

Disponible auprès de votre installateur.

MOTEUR À COMMANDE GROUPEE RADIO

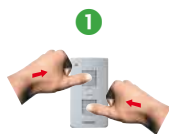
→ AJOUT D'UN ÉMETTEUR SUPPLÉMENTAIRE

Maxi 30 volets par installation.

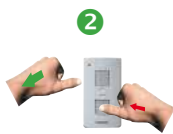
Couper 7 secondes et rétablir l'alimentation secteur au disjoncteur.

La procédure (étapes N°1 à 3, décrite ci-dessous) doit être réalisée dans un délai de 40 minutes après la mise sous tension.

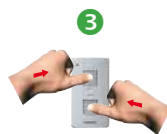
Etape N°1 Mise en mode programmation **à effectuer sur l'émetteur principal du volet (touches gris clair)**



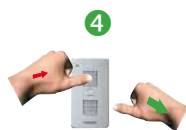
Appuyer sur les **2 touches**
en même temps



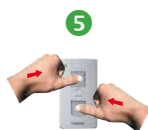
Relâcher **montée** et rester
appuyé sur **descente**



Appuyer
sur **montée**



Rester appuyé sur **montée**
Relâcher **descente**



Appuyer sur **descente**



Le volet "**acquitte**"
(il descend et monte
de quelques cm)



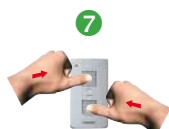
Relâcher les **2 touches**
en même temps



Clignotement de la led



Attendre l'extinction
de la led



Appuyer sur les **2 touches**
en même temps



Relâcher les **2 touches**
en même temps

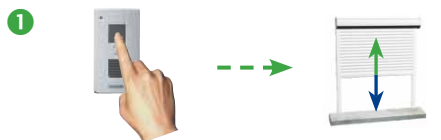


Acquittement du volet
par une descente de
3 secondes

MOTEUR À COMMANDE GROPÉE RADIO

→ AJOUT D'UN ÉMETTEUR SUPPLÉMENTAIRE (SUITE)

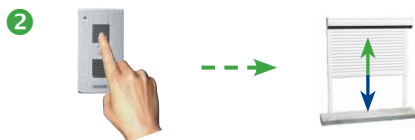
Etape N°2 Ajouter un émetteur



Appuyer 2 x sur **montée** du 1^{er} émetteur à ajouter

Acquittement court du volet

Ajouter un autre émetteur supplémentaire



Appuyer 2 x sur **montée** de l'autre émetteur à ajouter

Acquittement court du volet

Etape N°3 Valider l'ajout d'un ou des émetteurs



Appuyer sur **descente** de l'émetteur principal du volet

1 émetteur supplémentaire

2 acquittements courts du volet

Plusieurs émetteurs supplémentaires



Acquittements courts du volet pour chaque émetteur associé

→ SUPPRESSION D'UN ÉMETTEUR SUPPLÉMENTAIRE D'UN VOILET

1

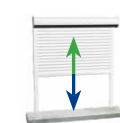
Pour supprimer un émetteur supplémentaire, faire

Etape N°1

2



Appuyer 2 x sur **montée** de l'émetteur à supprimer



1 acquittement long du volet

3 Valider la suppression de l'émetteur



Appuyer sur **descente** de l'émetteur principal du volet

1 ou plusieurs acquittements courts du volet selon le nombre d'émetteurs restant associés

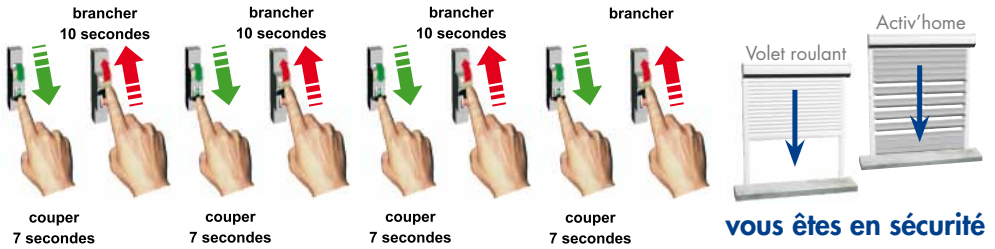
Emetteur supplémentaire désactivé

MOTEUR À COMMANDE RADIO

→ FERMER UN VOLET EN CAS DE PANNE D'UN ÉMETTEUR

Si le voyant rouge clignote et que le volet ne fonctionne pas, vous pouvez fermer le volet en effectuant la manipulation ci-dessous sur le disjoncteur des volets.

Tous les volets de votre installation vont se fermer (lames en position ouverte pour Activ'home). Il suffit d'utiliser leur commande respective pour retrouver leur fonctionnement individuel habituel.



Pour fermer un volet **ID2 AUTONOME** en cas de panne d'un émetteur, contactez votre revendeur.

→ REMPLACER LA PILE D'UN ÉMETTEUR

Si le voyant ne clignote plus et que le volet ne fonctionne pas, procéder, selon le cas, comme ci-dessous.

1



Ouvrir le boîtier

2



3



Refermer le boîtier

1



2



3



4



5



6

Remonter l'émetteur

Remplacer la pile

Quelques précautions d'usage:

- ne pas appuyer sur les contacts pendant le remplacement de la pile.
- les piles remplacées doivent être déposées dans un endroit prévu à cet effet à fin de recyclage.

MOTEUR À COMMANDE GROUPEE COURANT PORTEUR

→ COMMANDER UN VOLET

POUR MONTER

1 Appui sur **montée**



POUR STOPPER



POUR DESCENDRE

1 Appui sur **descente**



MG Commande filaire



Appui sur
STOP



1 Appui sur
montée ou
descente



RG Commande radio



1 Appui sur
montée ou
descente



→ COMMANDER TOUS LES VOLETS

A partir d'un inverseur à commande centralisée FC, pour les volets équipés de moteur RG ou MG.

POUR MONTER

1 Appui sur **montée**



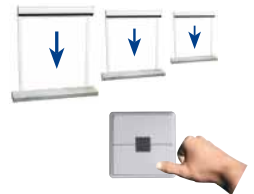
POUR STOPPER

1 Appui sur **montée**
ou **descente**



POUR DESCENDRE

1 Appui sur **descente**



MOTEUR À COMMANDE GROUPEE COURANT PORTEUR

→ COMMANDER UN GROUPE DE VOLETS

A partir d'un émetteur RG ou d'un inverseur MG.
Maxi 30 volets par installation.

POUR MONTER

1

Appuyer sur les **2 touches**
en même temps

MG



RG



2

Relâchez les **2 touches**

3

1 Appui sur **montée**

MG



RG



POUR STOPPER



MG



1 Appui sur **stop**

RG



1 Appui sur **montée**
ou **descente**

POUR DESCENDRE

1

Appuyer sur les **2 touches**
en même temps

MG



RG



2

Relâchez les **2 touches**

3

1 Appui sur **descente**

MG



RG



4

→ **Phase 1 :** Le volet commandé descend d'environ 30 cm et s'arrête,

→ **Phase 2 :** Les autres volets descendent,

→ **Phase 3 :** Le volet commandé descend : commande réussie. Si le volet commandé remonte, il y a incident sur un volet du groupe.

MOTEUR À COMMANDE GROUPEE COURANT PORTEUR

→ PROGRAMMER DES GROUPES DE VOILETS

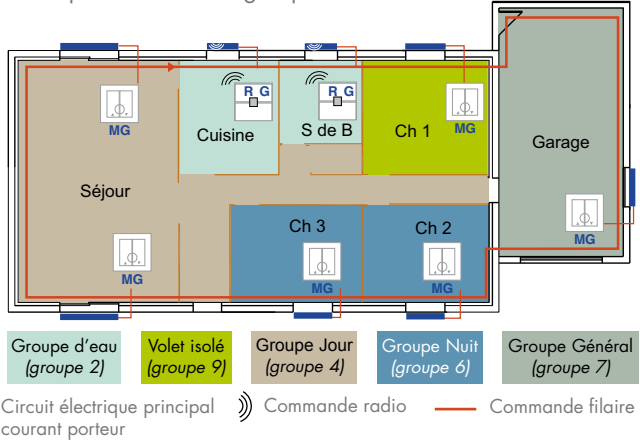
la motorisation BUBENDORFF vous laisse la possibilité de créer 3 groupes de volets (groupes 2, 4 et 6) + 1 groupe général (groupe 7) avec la possibilité d'isoler 1 ou plusieurs volets (groupe 9), selon votre façon de vivre ou suivant la configuration de votre habitat.

Les manipulations suivantes s'appliquent sur les points de commandes MG ou RG.

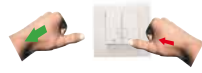
Le plan ci-dessous vous montre un exemple de différents groupes de volets :

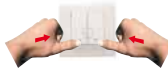
Pour programmer un groupe, procéder comme ci-contre sur les points de commande des volets.


Nous vous conseillons de mettre votre volet à mi-hauteur avant de faire cette manipulation.



- 1

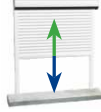

Appuyer sur les **2 touches** en même temps
- 2



Relâcher **montée** et rester appuyé sur **descente**
- 3


Appuyer sur **montée**
- 4


Rester appuyé sur **montée**
Relâcher **descente**
- 5


- - - - -



Le volet "**acquite**" (il descend et monte de quelques cm) : il attend le groupe dans lequel il va être inscrit
- 6


Relâcher les **2 touches** en même temps

7


Phase déterminant le groupe



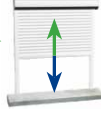
Appuyer **2 fois** sur montée pour le groupe d'eau

Appuyer **4 fois** sur montée pour le groupe Jour

Appuyer **6 fois** sur montée pour le groupe Nuit

- 8


- - - - -



Le volet "**acquite**" : il vous confirme le changement de groupe.

Vous pouvez changer un volet de groupe à tout moment en suivant la procédure ci-dessus en appuyant 2 ou 4 ou 6 fois suivant le groupe désiré, sans aucune incidence sur le bon fonctionnement de vos volets.

MOTEUR À COMMANDE GROUPÉE COURANT PORTEUR

→ ISOLER UN VOLET

A partir d'un émetteur RG ou d'un inverseur MG.

Pour isoler un volet de tout groupe, y compris du groupe général, procéder comme ci-dessous sur le **point de commande de la chambre 1**. Nous vous conseillons de mettre votre volet à mi-hauteur avant de faire cette manipulation. **Le volet de la chambre 1 devient alors complètement indépendant** : il n'est plus dans aucun groupe y compris le groupe général. **Il ne fonctionne plus qu'en commande individuelle.**

1 Appuyer sur les **2 touches** en même temps

2 Relâcher **montée** et rester appuyé sur **descente**

3 Appuyer sur **montée**

4 Rester appuyé sur **montée**
Relâcher **descente**

5 Appuyer sur **descente**

Le volet "**acquitte**" (il descend et monte de quelques cm) : il attend le groupe dans lequel il va être inscrit

6 Relâcher les **2 touches** en même temps

7 Phase déterminant le groupe

Appuyer **9 fois** sur **montée**

8 Appuyer **1 fois** sur **descente**

Le volet "**acquitte**" : il vous confirme le changement de groupe.

→ REMETTRE UN VOLET DANS LE GROUPE GÉNÉRAL

A partir d'un émetteur RG ou d'un inverseur MG.

Vous pouvez remettre un volet dans sa configuration d'origine.

Procédez comme ci-dessus de l'étape 1 à 6, puis reprenez à l'étape 7 ci-dessous.

Nous vous conseillons de mettre votre volet à mi-hauteur avant de faire cette manipulation

7 Phase déterminant le groupe

Appuyer **7 fois** sur **montée**

8 Appuyer **1 fois** sur **descente**

Le volet "**acquitte**" : il vous confirme le changement de groupe.

Si vous faites une action commande groupée, montée ou descente, à partir du point de commande que vous venez de remettre dans sa configuration d'origine, vous piloterez tous les volets

Nous vous conseillons de garder un point de commande dans le groupe général afin de pouvoir fermer ou ouvrir tous vos volets d'une seule manipulation.

MONO DESIGN

→ OPTION MOUSTIQUAIRE



Votre moustiquaire est équipée d'un cordon que vous pouvez faire coulisser latéralement.



Le cordon est muni d'une pince que vous pouvez accrocher au profil de la coulisse, moustiquaire ouverte.



Pour fermer votre moustiquaire, tirez sur le cordon puis descendez la moustiquaire par la lame jusqu'au verrouillage automatique en position basse.



Avant d'ouvrir votre moustiquaire, prenez le cordon en main. Déverrouillez la lame en appuyant aux extrémités vers l'extérieur, puis accompagnez la moustiquaire dans sa remontée.



Si, par exemple lors de l'entretien de la toile de moustiquaire, elle venait à sortir de son guidage, il suffit de la faire remonter entièrement pour qu'elle se remette en place.

PRÉCAUTIONS D'EMPLOI

La responsabilité de notre société ne saurait être recherchée à raison des conséquences du non respect des présents avertissements et consignes.

→ CONSEILS D'ENTRETIEN

Couper l'alimentation électrique avant de procéder au nettoyage.

Pour l'entretien du volet, un lavage régulier (au moins une fois par an) à l'eau claire est recommandé.

Pour l'entretien de la moustiquaire, un dépoussiérage régulier est recommandé.



Pour tous nos volets :

- Les coffres de volets roulants doivent toujours être accessibles, notamment à des fins de réparation, sans qu'il soit nécessaire de mettre en œuvre des moyens exceptionnels (échafaudage, nacelle, etc...).
- Une face au moins du coffre doit être démontable pour servir de "trappe de visite". L'ouverture de la trappe de visite ne doit pas être gênée ou obstruée de quelque manière que ce soit (notamment peinture, tapisserie, mastics, joints, etc...).
- En cas de fort vent, le volet doit être complètement baissé (lames en position ouverte pour Activ'home) ou complètement levé, moustiquaire ouverte.

→ ID2 AUTONOME

- Le panneau solaire doit être nettoyé de toutes salissures qui se trouvent sur le verre.
- Le panneau solaire doit impérativement être positionné à l'extérieur de l'habitat; ne doit pas être masqué par tout objet, y inclus, par exemple, des vitrages ou des volets battants.

Fonctionnement en conditions limites

SIGNALISATION BATTERIE BASSE / TRÈS BASSE

Batterie basse : le mouvement du tablier est plus lent pour signaler un niveau de batterie bas.

Batterie très basse : en dessous d'un seuil de charge bas, le tablier effectue un mouvement pendant quelques secondes et s'arrête. Une nouvelle commande permet de redémarrer pour quelques secondes.

Après une exposition de quelques heures du panneau PV au soleil, le fonctionnement doit se rétablir. Si ce n'est pas le cas, contactez votre revendeur.

TEMPÉRATURE EXTÉRIEURE

Température extérieure entre 0°C et -10°C :

le mouvement du tablier est plus lent pour protéger la batterie.

Température extérieure inférieure à -10°C :

le tablier effectue un mouvement pendant quelques secondes et s'arrête. Une nouvelle commande permet de redémarrer quelques secondes.



L'usage du volet à des températures inférieures à -10 °C diminue la durée de vie de la batterie; en conséquence, il est déconseillé de faire fonctionner le volet de manière répétitive à ces températures.

PRÉCAUTIONS D'EMPLOI

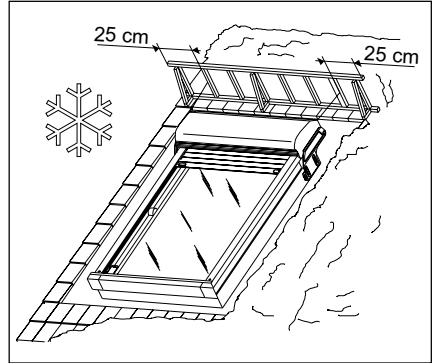
La responsabilité de notre société ne saurait être recherchée à raison des conséquences du non respect des présents avertissements et consignes.

→ ATIX

EN CAS DE SITE A FORT ENNEIGEMENT

Pour les sites à fort enneigement, il est impératif de prévoir l'installation d'un dispositif d'arrêt de neige afin de protéger le caisson de volet roulant.

Nota : en cas de blocage de la fenêtre et/ou du caisson par de la glace ou de la neige compacte, ne pas forcer l'ouverture de la fenêtre de toit.



VERROU-ENTREBÂILLEUR/ENTREBÂILLEUR AUTOMATIQUE

Selon le type de fenêtre de toit, nous fournissons un verrou-entrebâilleur ou un entrebâilleur automatique et une gâche de verrouillage.

Verrou-entrebâilleur



Position fermée



Position entr'ouverte



Position nettoyage de la fenêtre de toit

Entrebâilleur automatique et gâche de verrouillage



Position entr'ouverte



Position fermée



Position nettoyage de la fenêtre de toit

→ CONSEILS D'ENTRETIEN

Couper l'alimentation électrique avant de procéder au nettoyage.

Si votre ATIX est exposé aux chutes de feuilles, branchages, aiguilles de pin ou autres objets divers, son utilisation exige son nettoyage préalable.

Pour l'entretien du volet, un lavage régulier (au moins une fois par an) à l'eau claire est recommandé.



PRÉCAUTIONS D'EMPLOI

La responsabilité de notre société ne saurait être recherchée à raison des conséquences du non respect des présents avertissements et consignes.

→ ROLAX

- Pour les poses de ROLAX sur verrières dans les sites à fort enneigement, il est impératif de prévoir l'installation d'un dispositif d'arrêt de neige afin de protéger le caisson de volet roulant.

- Attention



Ne pas faire fonctionner le volet en période de gel, cela le mettrait définitivement hors service. BUBENDORFF décline toute responsabilité à cet égard et la garantie serait alors inapplicable. Laisser la ou les commandes du Rolax indépendantes des autres volets.

→ CONSEILS D'ENTRETIEN

Couper l'alimentation électrique avant de procéder au nettoyage.

Si votre ROLAX est exposé aux chutes de feuilles, branchages, aiguilles de pin ou autres objets divers, son utilisation exige son nettoyage préalable. Pour l'entretien du volet, un lavage régulier (au moins une fois par an) à l'eau claire est recommandé.

L'accès extérieur au tablier de votre volet peut présenter de graves dangers. Il vous appartient de prendre toutes les dispositions afin de sécuriser cet accès.

Ne marchez pas sur votre ROLAX.



NOTES

EXIGENCES NORMATIVES ET DE SÉCURITÉ

Mises en garde

- Il est important pour la sécurité des personnes de suivre toutes les instructions des différentes notices et de les conserver.
- Ne laissez pas les enfants jouer avec les dispositifs de commande. Surveillez le volet pendant qu'il est en mouvement et éloignez les personnes jusqu'à ce qu'il soit complètement fermé.
- N'utilisez pas le volet si une réparation ou un réglage est nécessaire.
- Ne faites pas fonctionner les volets et coupez leur alimentation électrique lorsque des opérations d'entretien, telles que nettoyage des vitres ou des volets, sont en cours.
- Cet appareil n'est pas prévu pour être utilisé par des personnes (y compris les enfants) dont les capacités physiques, sensorielles ou mentales sont réduites, ou des personnes dénuées d'expérience ou de connaissance, sauf si elles ont pu bénéficier, par l'intermédiaire d'une personne responsable de leur sécurité, d'une surveillance ou d'instructions préalables concernant l'utilisation de l'appareil.
- Mettre les dispositifs de télécommande hors de portée des enfants. Les dispositifs de commande fixes doivent être installés visiblement.

Recommandations (sauf ID2 AUTONOME)

Ce volet roulant électrique a été conçu pour un fonctionnement sécurisé. Il va se mettre en sécurité thermique, donc s'arrêter, lorsque la température du moteur s'élève de façon anormale. Cela peut arriver lorsqu'on réalise plus de deux montées et descentes consécutives. Le volet reprendra son fonctionnement normal après un certain laps de temps variant en fonction des conditions climatiques.

Si le câble d'alimentation de cet appareil est endommagé, il doit être remplacé par le service après vente du fabricant ou par une personne habilitée à la pose d'appareillage électrique afin d'éviter tout danger.

Les installations électriques doivent être réalisées conformément à la norme NF C 15-100 (ou les chapitres équivalents des normes CEI 60364, HD 384 ou DIN VDE 0100), notamment quant à la protection contre les surtensions d'origines atmosphériques (foudre). Dans le cas où vous êtes déjà équipés de produits à commande radio (baignoire balnéo, porte de garage, portail,...) nous vous conseillons de vérifier si ces produits respectent les normes en vigueur.

MARQUAGE CE, NF FERMETURES

→ **Le marquage CE** est obligatoire pour tous les produits soumis à une ou plusieurs directives européennes. Nos domaines d'activité, le volet roulant et la motorisation, sont concernés par les directives suivantes :

- Produits des constructions
- Basse tension
- Emballages
- Machines
- Compatibilité électromagnétique
- Équipements radios et télécommunications

→ **Pourquoi un marquage NF fermetures* en complément d'un marquage CE ?**

- Le marquage CE est un marquage réglementaire qui n'a pas pour vocation de distinguer un produit d'un autre.
- La marque NF Fermetures n'est attribuée qu'aux meilleurs produits et garantit leur aptitude à l'usage et leur durabilité.
- La constance dans la qualité des produits bénéficiant de cette marque est vérifié bi-annuellement par le Centre Scientifique et Technique du Bâtiment (CSTB)

* Selon les produits et les configurations



C'est donc un gage de sérieux supplémentaire dont Bubendorff est heureux de vous faire profiter.

Pour en savoir plus, connectez-vous sur :
www.bubendorff.com

Respirez c'est
BUBENDORFF